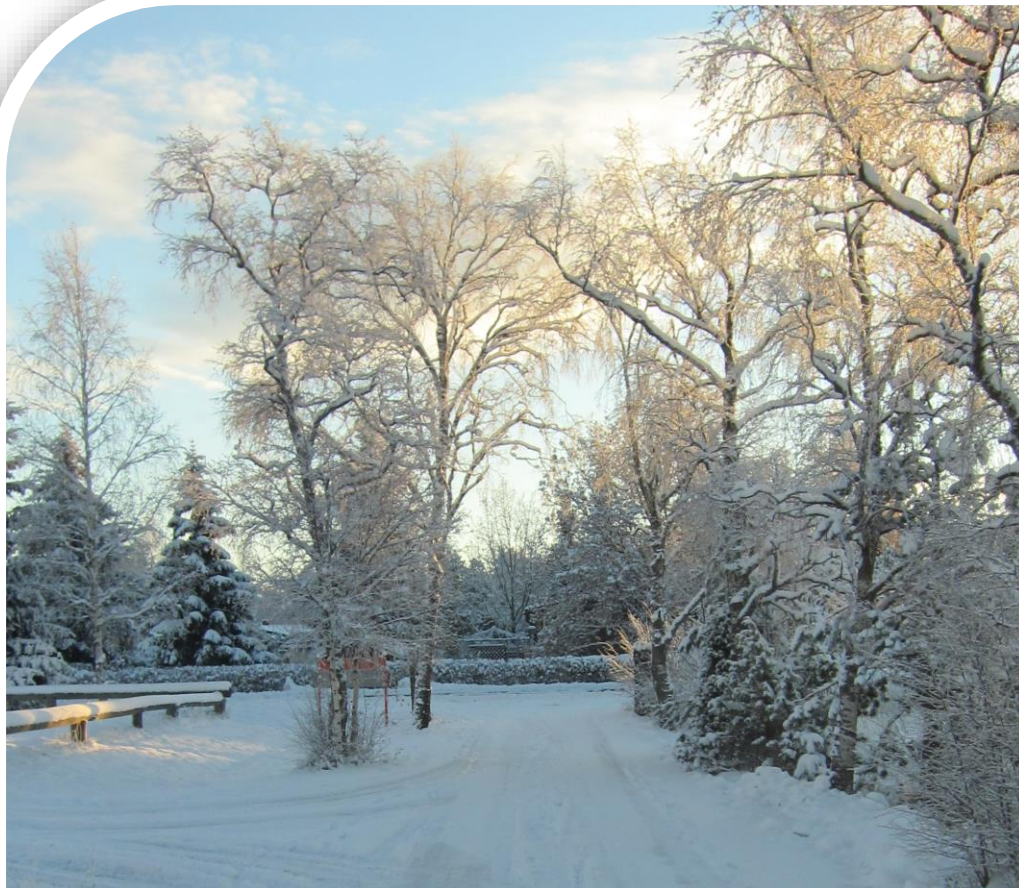


RUSKO



Talvikunnossapidon ohjeet
2020 – 2021



TALVIKUNNOSSAPIDON LAATUVAATIMUKSET

AIHE	TYÖAIKA	
Talvikunnossapito 2020 - 2021	Talvikausi 2020 - 2021	
PAIKKA	LISÄTIEDOT	
Ruskon kunnan kaavatiet ja piha-alueet	Tuomas Salmi, p. 044 4333 567	

1. Aoraus

1.1. Milloin työ on suoritettava

Työhön on ryhdyttävä, kun irtolunta on keskimäärin 3 cm ja lumisade on päätynyt. Työhön on myös ryhdyttävä, jos irtolunta on keskimäärin yli 5 cm ja on odotettavissa että lumisade jatkuu edelleen. Päättavoite on, että alueet pystytään auraamaan yhdellä aurouskerralla. Runsaan lumisateen aikana alueet voi joutua auraamaan useampaan kertaan.

Koulujen, päiväkotien ja kunnan muiden rakennusten piha-alueet tulee aurata ennen niiden aukeamisaikoja siten, että työt eivät häiritse kiinteistöllä tapahtuvaa toimintaa. Näistä kohteista on tehty erillinen aurousaikataulu. Auraaminen koulujen ja päiväkotien pihalla sekä jääkiekkokentillä on kiellettyä lasten ollessa alueella.

Työt voidaan suorittaa myös vain osittain olosuhteiden näin vaatiessa, esim. kinostumien poisto tai osittainen liukkaudentorjunta.

1.2. Laatuvaatimukset

Välittömästi aurouksen jälkeen ajoradan ja kevyen liikenteen väylän tulee olla puhdas irtolumesta. Kaavateiden laatuvaatimukset ovat voimassa tien reunasta reunaan koko leveydeltään.

Ajoradan tulee ajankohdasta riippumatta olla aina henkilöautolla (ambulanssi, taksi yms) ajettavassa kunnossa.

Julkisen liikenteen väylät ja kevyen liikenteen väylät pyritään auraamaan ensisijaisesti. Kohteet tulee pitää yhdenmukaisessa kunnossa. Jalankulkualueilla tulee vapaan kulkutilan olla aina vähintään 1,5 metriä.

1.3. Työselitys

Työhön kuuluu lumen aoraus urakan kohteesta riippuen kaavateiltä ja kevyen liikenteen väyliltä, linja-auton kääntöpaikoilta, kunnallisteknisten pumppaamoiden pihoilta sekä kunnan rakennusten pihoilta ja parkkipaikoilta.

Työssä käytettävät koneet on varustettava työhön sopivilla lisälaitteilla. Kaluston tulee täyttää työturvallisuusohjeet ja -määräykset sekä soveltua painon ja koon osalta tehtävään. Työskentelyn aikana tulee käyttää keltaisia vilkkuvaloa varoittamaan muita tienkäyttäjiä ja alueella liikkuja.

Kaikki aurattavat kohteet tulee pitää yhdenmukaisessa kunnossa.

Auraus tulee suorittaa siten, että vältetään lumen kasaantumista suojaiteiden eteen ja risteysten näkemäalueille. Lumitilat käytetään tasaisesti hyödyksi siten, että vältetään tarpeettomalta lumen lähisiirroilta.

Auraus reunatukien, erityisesti betonisten kanttitukien, läheisyydessä on suoritettava riittävää huolellisuutta noudattaen, ettei reunatukia vaurioiteta. Lisäksi auraus kaivon kansien ja muiden kadun varusteiden läheisyydessä on suoritettava riittävää huolellisuutta noudattaen, ettei rakenteita tai laitteita vaurioiteta. Mahdollisista vahingoista tulee tiedottaa tilaajaa. Jos vaurio aiheuttaa vaaraa tienkäyttäjille, on paikka ensitilassa merkittävä varoituskolmiolla taikka vastaavalla varoitustuotteella.

Auraus suoritetaan siten että kiinteistöliittymän kohdalla vältetään kohtuuttoman suuren vallin, sekä lumi/jäälohkareiden muodostumista liittymän kohdalle. Kiinteistöliittymän auraus tien reunan tasolta kiinteistölle kuuluu kiinteistön haltijalle.

2. Liukkaudentorjunta

2.1. Milloin työ on suoritettava

Työhön on ryhdyttävä aina, kun säätilassa tapahtunut muutos aiheuttaa liukkauden lisääntymisen. Tällaisia tilanteita ovat sään lauhtuminen, alijäähtynyt sade, kostean ajoradan jäätyminen, ajoradalle valuneen veden jäätyminen ja joissain tapauksissa myös lumisade.

Liukkaudentorjunta tulee tehdä ennen vuorokauden liikenteen huipputunteja, jos mahdollista. Ensisijaisesti liukkaudentorjunta tehdään niiltä osin kuin on tarve. Käsittely täydennetään tarvittavilta osin. Tarvittaessa vaarallisimmat paikat voidaan käsitellä ensin ja tämän jälkeen täydentää käsittely muilta osin.

Liukkaudentorjunnan kannalta vaarallisiksi paikoiksi luetaan risteysalueet, suojaiteiden paikat, alikulut, mäet, pysäkit yms. vastaavat paikat, joissa yllättävä liukkaus todennäköisesti saattaa aiheuttaa vaaratilanteen.

2.2. Laatuvaatimukset

Liukkaudentorjuntamateriaali on levitettävä tasaisesti käsiteltäville alueille.

Ohjeellinen levitysarvo hiekoitettavalla alueella on 0,2m³/1000m².

Kohteet tulee pitää yhdenmukaisessa kunnossa. Käsittely tulee uusida tai täydentää tarpeen vaatiessa.

2.3. Työselitys

Työhön kuuluu kaavateiden + kevyeen liikenteen väylien, kunnan rakennusten piha-alueiden ja parkkialueiden sekä muiden kunnan vastuulla olevien paikkojen liukkaudentorjunta.

Liukkaudentorjunnassa käytetään kam #4...8. Suolan käyttö liukkaudentorjunnassa on ensisijaisesti kielletty, varsinkin pohjavesialueilla. Tilaaja voi hyväksyä suolan käytön erikseen sovittavissa, yksittäisissä erityiskohteissa (erittäin hankalat kohteet).

3. Pinnan tasaus ja polanteen poisto

3.1. Työn aloittaminen

Pinnan tasaus aloitetaan aina, kun kiinteän pinnan epätasaisuus ylittää 5 cm ja polanteen poisto, kun polanteen korkeus ylittää 8 cm.

3.2. Laatuvaatimukset

Pinnan tasauksen jälkeen kadun, tien, kevyen liikenteen väylän pinnan tai pihan tulee olla tasainen. Terästä johtuva epätasaisuus saa olla korkeintaan noin 2 cm.

Polanteen aiheuttama ura pyritään poistamaan kokonaan, kuitenkin siten että tien päällyste ei vaurioidu.

Urautuneella päällysteellä pyritään niin hyvään tasoon kuin päällysteen urat sallivat. Työn laatu arvioidaan tarvittaessa paikan päällä.

3.3. Työselitys

Työssä käytettävät koneet ja ajoneuvot on varustettava työhön sopivilla lisälaitteilla. Kaluston tulee täyttää työturvallisuusohjeet ja -määräykset sekä soveltua painon ja koon osalta tehtävään.

Polanne poistetaan kulutuskerroksen pinnan tasoon ja sivusuunnassa reunatukeen saakka niitä kuitenkaan vaurioittamatta. Kaivonkansien, venttiilien, reunatukien ym. läheisyydessä tulee noudattaa erityistä varovaisuutta.

Tonttiliittymien kohdalle tulee omakoti- ja rivitaloalueilla aukaista kulkuaukko polanteen poiston yhteydessä.

Työhön kuuluu pinnan tasaus ja polanteen poisto.

Yleiset ohjeet ja turvallisuus

- Lähtökynnys on 3 cm.
- Auraukset tulee suorittaa siten, että siitä ei aiheudu vaaraa muille ihmisille, esimerkiksi koulujen ja päiväkotien pihoidella ei saa aurata mikäli lapset ovat ulkona lähettyvillä.
- Kiinteistöt tulee aurata oheisten aikataulujen mukaisesti.
- Talvikunnossapidon koneissa käytetään Ruskon kunnan GPS – hiekoitus ja aurauspäiväkirjajärjestelmää. Urakoitsijoiden käyttöön annetaan tarvittavia laitteita max 3 kpl / urakoitsija. Urakoitsijoiden tulee käyttää järjestelmää ohjeistuksen mukaisesti.
- Lumimassoja ei saa työntää rakennusten seinustoille tai padota ojiin → sulamisvedet aiheuttavat keväällä ongelmia.
- Läjityspaikkoina käytettävä ensisijaisesti karttoihin merkityjä paikkoja.
- Lumikasat eivät saa aiheuttaa vaaraa liikenteelle tai kiinteistöiden käyttäjille.
- Tarvittaessa suoritetaan myös hiekoitus (ovien edustat ja kulkuväylät).
- Urakoitsija katsoo hiekoituksen tarpeellisuuden ja toimii oman arvionsa mukaisesti. Myös kunta voi tarvittaessa tilata aurauksen ja hiekoituksen erikseen.

- Ruskon kunnan työntekijöiden työaikaohjeistus talvikunnossapidossa työskentelevien osalta; Aurausviikon aikana ensimmäisen yötyön jälkeen saa tehdä normaalin työpäivän, mutta seuraavien yötöiden yhteydessä yhtäjaksoinen työaika saa olla max 12h. Myös ensimmäisen yön jälkeen saa lähteä lepäämään jos tuntee itsensä väsyneeksi. Tähän voi käyttää kellokortin liukumaa.

Karttoihin merkityt värit ja aurausalueet:

PUNAINEN = Kunta

SININEN = Urakoitsija

KELTAINEN = Lumen ensisijainen auraussuunta ja läjitys

TÄHTI = Ovien edustat, värikoodi sama kuin aurausalueissa

ROSKIS = Roska-astioiden edustat, värikoodi sama kuin aurausalueissa

Yhteystiedot

Ruskon kunta

Mika Heinonen p. 044 4333 551

Tuomas Salmi p. 044 4333 567

Päivystys 24H p. 044 4333 555

Auraus Rusko

XXX Kaavatiet p.

XXX Kiinteistöt p.

Auraus Vahto

XXX Kaavatiet p.

XXX Kiinteistöt p.

Kiinteistöjen pihojen auraus ja hiekoitus

Ruskon kunnanosa

U = Kiinteistöalueiden urakoitsija

K = Kunta

Seuraavat pihat pitää olla aurattuna ja tarvittaessa hiekoitettuna klo 6.00 mennessä:

- K Hiidenvainion koulun ja päiväkodin sisäpiha-alueet
- K Hiidenvainion keittiön edusta
- K Karhunkallion parkkipaikka ja oven edustat
- K Karhunkallion ja terveyskeskuksen välinen alue
- K Karhunkallion sisäpiha ja oven edustat
- K PKR Kontion käytävä ja oven edusta
- K Maununtuvan parkkipaikka
- K Terveysaseman parkkipaikka + **Ristimäentie 3 rivitalon edustan "kaavatie"**
- K Maunun koulu / Keskuskeittiön ovien edustat ja roskikset
- K KK:n koulun keittiön edusta + kävelytiet

- U Satumetsän sisäpiha ja oven edustat (Myös viikonloppuisin, vain uusi puoli!)
- U Hiidenvainion koulun ja päiväkodin parkkipaikka
- U Satumetsän parkkipaikka

Seuraavat pihat pitää olla aurattuna ja tarvittaessa hiekoitettuna klo 7.30 mennessä:

- K Maunun koulun kävelytiet ja oven edustat
- K Kunnantalon kävelytiet ja oven edustat
- K Varaston piha + nuorisotalon parkkipaikka
- K Maunutuvan rivitalojen välit
- K Kirkonkylän koulun parkkipaikka ja piha-alueet + kentän reunan KLV Ruskotalolle
- K Maunun koulu
- K Maunun koulun takana uusi tie keskuskeittiön luokse
- K Kunnantalon ja seurakuntatalon välinen parkkipaikka

- U Merttelän koulun oven edustat ja kentän päädyssä oleva hiekkatie
- U Merttelän koulun parkkipaikat ja piha-alueet
- U Ruskotalon parkkipaikka

Alueet, jotka pitää olla aurattuna ja tarvittaessa hiekoitettuna kuluvan päivän aikana

- K Haikantien piha aurataan aamupäivän aikana kun autot ovat pois pihalta
- K Kiekkokenttien auraus (oppilaita ei saa olla kentällä!)
- K Hyötyjättepisteiden edustat

- U Ruskon vesilaitoksen piha ja jätevedenpumppaamoiden tiet/pihat
(Hiidenvainio, Keskusta, Paakkinen, Vähäjoki, Munittula, Ahola, Lähteenmäki, Liukolantie, Palovuorentie, hajunpoisto)
- U Virkistysalue Nummilammen pihat

VAHTO

- U = Kiinteistöalueiden urakoitsija
K = Kunta

Seuraavat pihat pitää olla aurattuna ja tarvittaessa hiekoitettuna klo 6.00 mennessä:

- U Päiväkoti Jokikumpu + päiväkodin ovien edustat sis. miestyöt
U Jokikummun parkkipaikka ja ovien edustat sis. miestyöt
U PKR Sinikellojen piha ja oven edustat sis. miestyöt
U MLL:n (vanha puukoulu) edustaja ja ovet sis. miestyöt
U Vahdon kirjaston ja MLL:n parkkipaikka
U Linja-auton kääntöpaikka Silvolassa
U Laukolan koulun päiväkodin edusta ja takaparkkipaikka

Seuraavat pihat pitää olla aurattuna ja tarvittaessa hiekoitettuna klo 7.30 mennessä:

- K Laukolan koulun ovien edustat (miestyö, arkisin)
K Vanhusten rivitalojen välit (miestyö, arkisin)

U Laukolan koulu + linja-auton kääntöpaikka koulun edustalla
U Vanhusten rivitalojen välit + Jokituvan sisäpiha

Seuraavat pihat pitää olla aurattuna ja tarvittaessa hiekoitettuna klo 8.00 mennessä:

- K Vahdon vanhan kunnantalon ovet + edusta (miestyö, arkisin)
K Vahdon kirjaston ovien edustat (miestyö, arkisin)

U Vahdon paloasema
U Vahdon paloaseman ovien edustat
U Vahdon vanha kunnantalon piha + parkkipaikka + kunnan varasto (Vahto)
U Hyötyjätepiste Valkiaavuorentien ja Vahdontien risteyksessä
U Hyötyjätepiste Valpperintien ja Untontie risteyksessä
U Vahdon kirkkotie 11 vuokratalon piha

Alueet, jotka pitää olla aurattuna ja tarvittaessa hiekoitettuna kuluvan päivän aikana

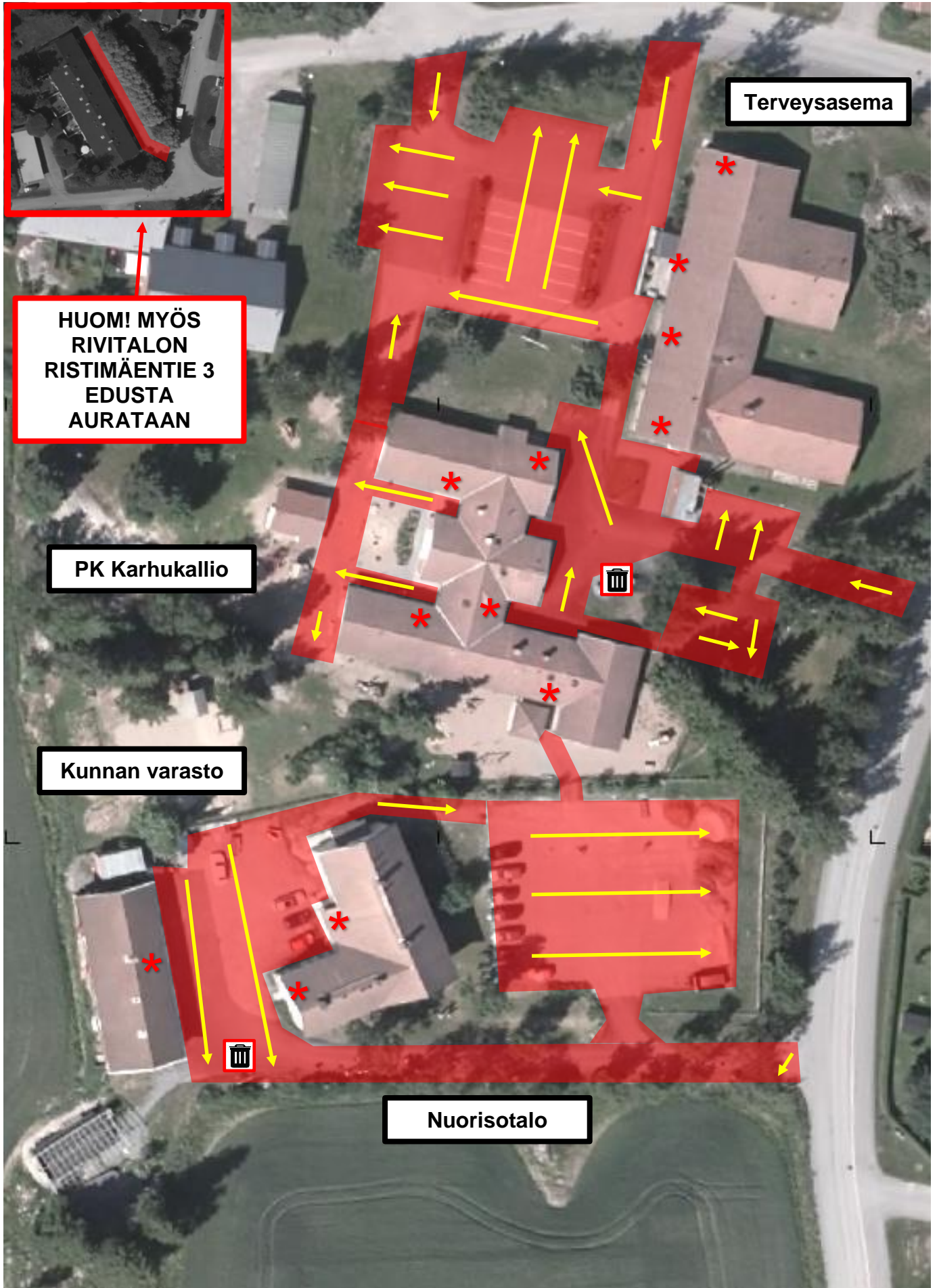
- U Vahdon vesilaitoksen tie ja piha
U Jätevedenpumppaamot (Puhdistamo, Valkiaavuori, Aaltonen)

Huomioitavia asioita

- Hyötyjätepisteet ovat jatkossa kunnan ylläpidettäviä talvikunnossapidon osalta. Urakoitsija huolehtii suurimmat pois pisteiden lähetyviltä (mikäli ovat aurasreitillä) ja kunnan lumipäivystäjä vastaa tarkemmasta lumenluonnista ja hiekoituksesta tarpeen mukaan.
- Kiinteistöiden roska-astioiden talvikunnossapito pitää muistaa hoitaa säännöllisesti.
- Jokituvan sisäpihan lumenluonnissa ja hiekoituksessa tulee olla jatkossa tarkempi, vanhainkoti on ohjannut ”omaisliikenteen” kulkemaan sitä kautta.
- Silvolassa linja-auton kääntöpaikan auras pitää muistaa tehdä säännöllisesti.
- Ruskolla ylläpidetään vain Päälistönmäentien ja Kaharintien risteyksen linja-auton kääntöpaikkaa.
- PK Satumetsän vuoropäivähoidosta ilmoitetaan tekninenpäivystys@rusko.fi -ryhmälle. Kunta tiedottaa urakoitsijaa viikonloppujen aukioloista.
- Muistutus. Ylitalon asemakaava-alue pitää muistaa hoitaa.
- Hiidenvainion koulun ja päiväkodin sisäpihan porttien avain löytyy varaston avainkaapista.
- Lumityötunnit, päivystystunnit ja takalumet merkitään Buildie - järjestelmään

- Vahdon kunnanosan Ylitalontien asemakaava-alueen pohjoispuolella olevan leikkikentän edusta aurataan myös.

- Viikonloppuisin aurataan vain kiinteistöt, joissa on viikonloppuisin toimintaa.
- Jääkiekkokentät aurataan myös viikonloppuisin.



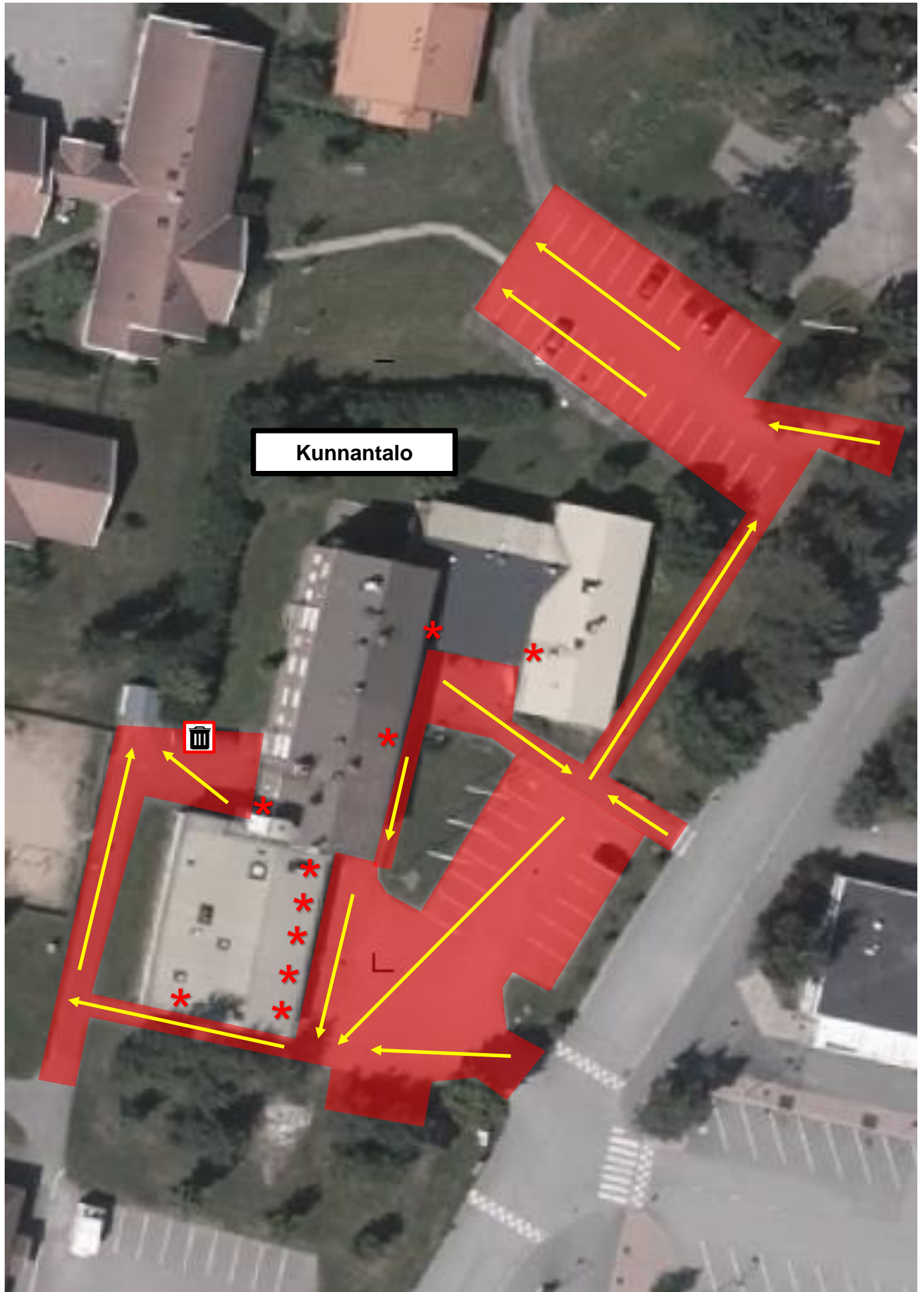
Terveysasema

**HUOM! MYÖS
RIVITALON
RISTIMÄENTIE 3
EDUSTA
AURATAAN**

PK Karhukallio

Kunnan varasto

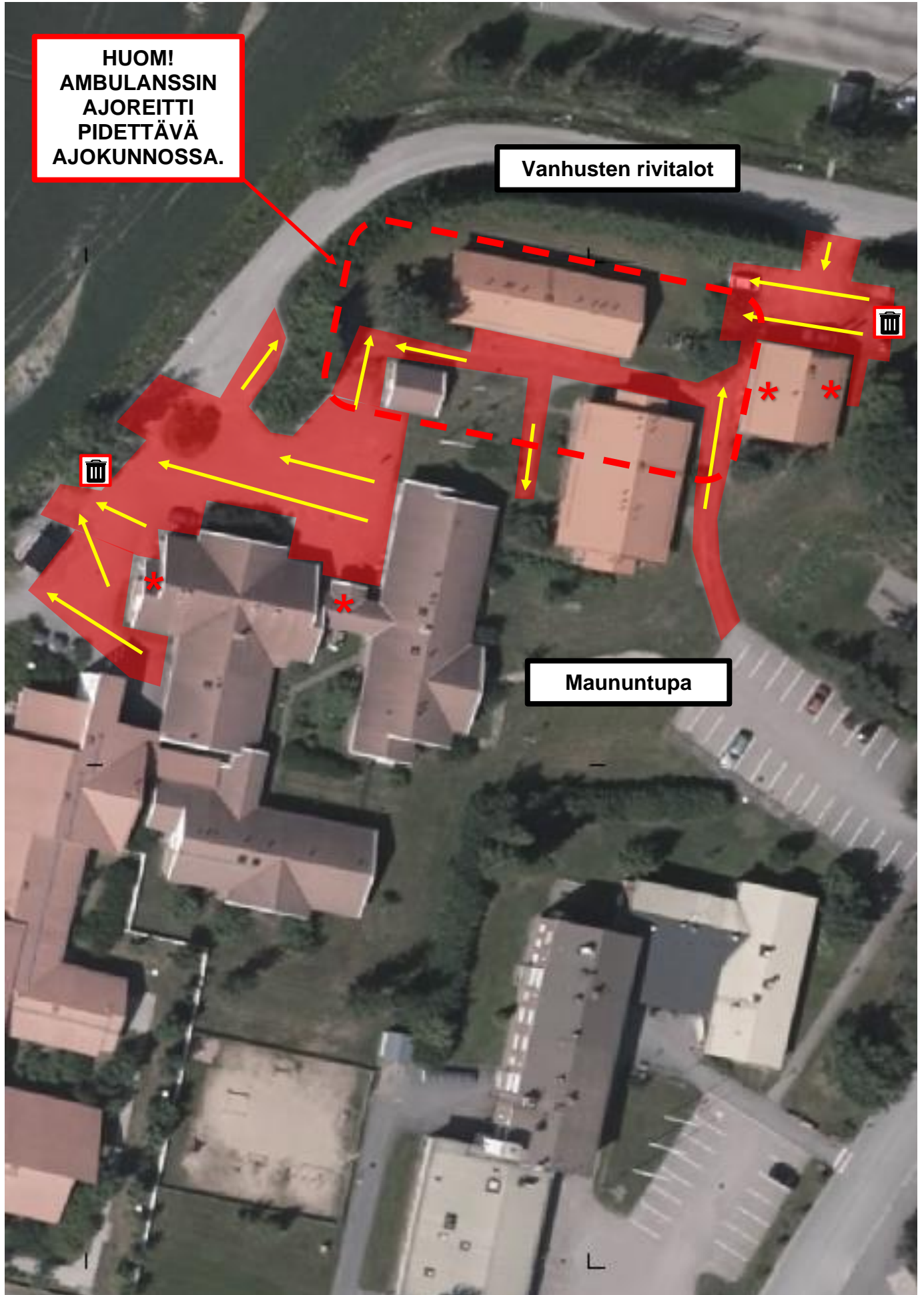
Nuorisotalo



**HUOM!
AMBULANSSIN
AJOREITTI
PIDETTÄVÄ
AJOKUNNOSSA.**

Vanhusten rivitalot

Maununtupa



Parkkipaikka
kuuluu
taloyhtiölle

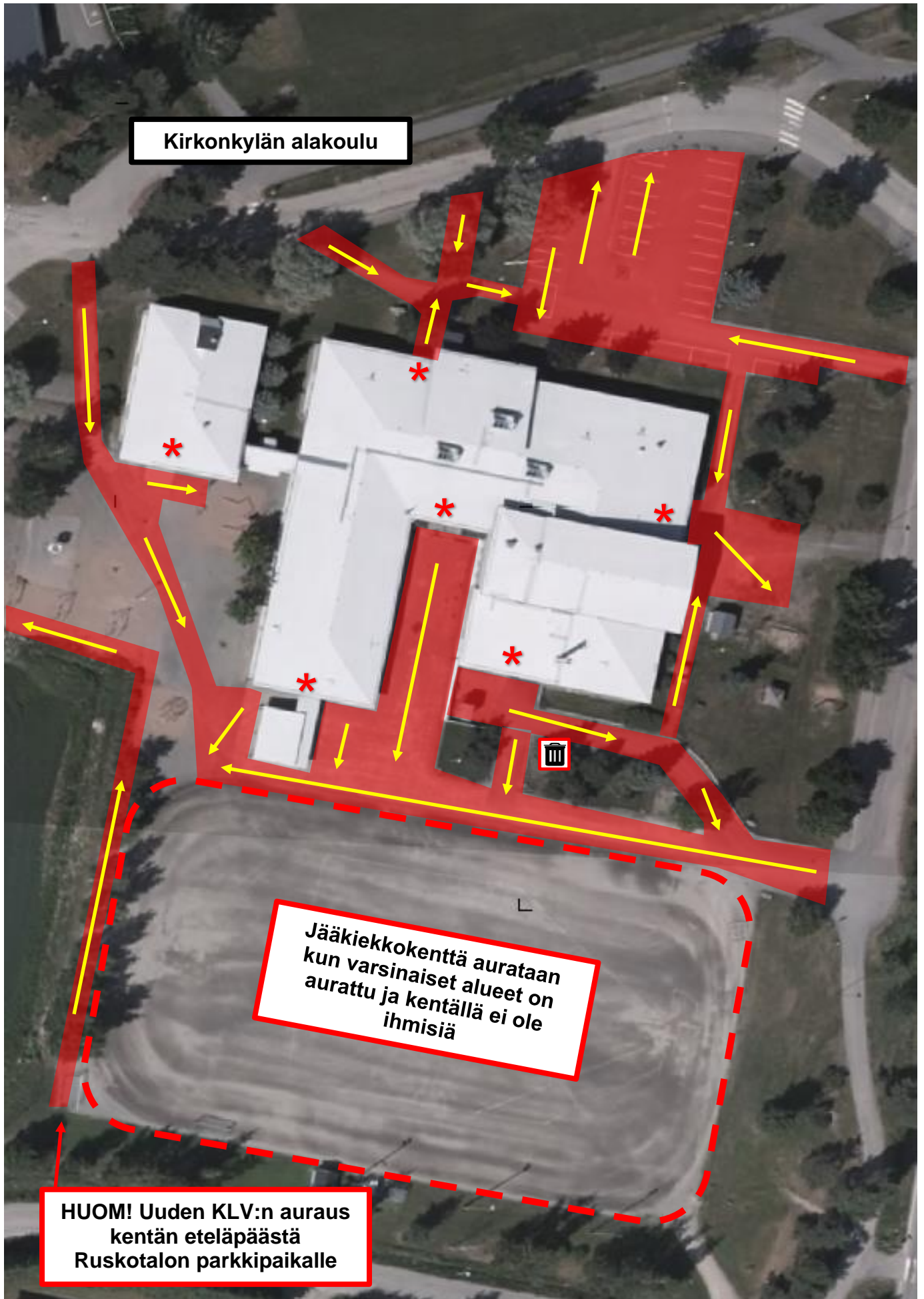
PKR Kontiot



Kirkonkylän alakoulu

Jääkiekkokenttä aurataan
kun varsinaiset alueet on
aurattu ja kentällä ei ole
ihmisiä

HUOM! Uuden KLV:n aeraus
kentän eteläpäästä
Ruskotalon parkkipaikalle





HUOM! Keskuskeittiön laajennuksen takia muuttuneet liikennejärjestelyt ! Työt tehdään siten kuin työmaa ne mahdollistaa.

KLV:n kunnossapito mahdollisuuksien mukaan (kunta)

Hätäpoistumistie pidettävä käyttökuntoisena

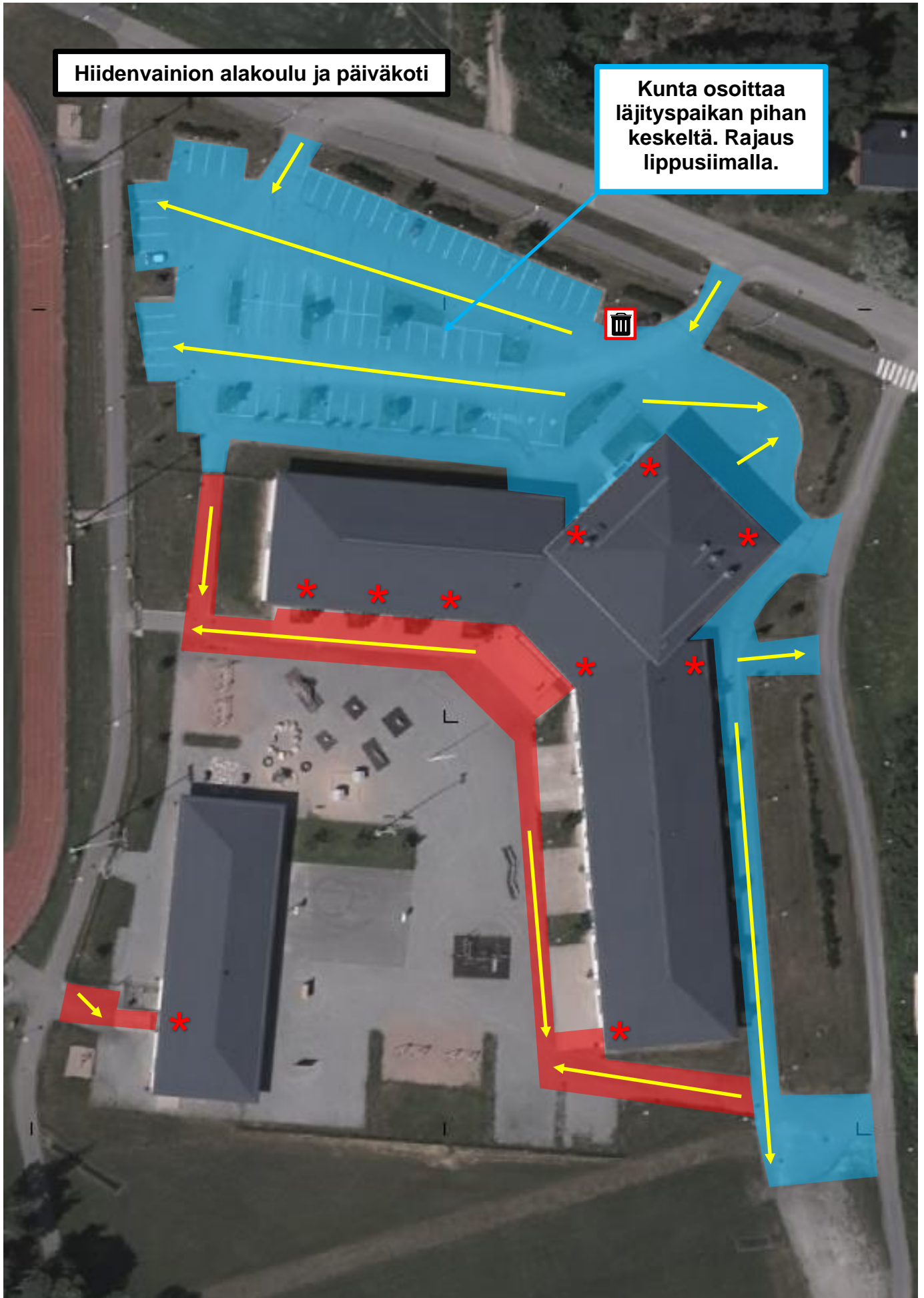
Maunun koulu

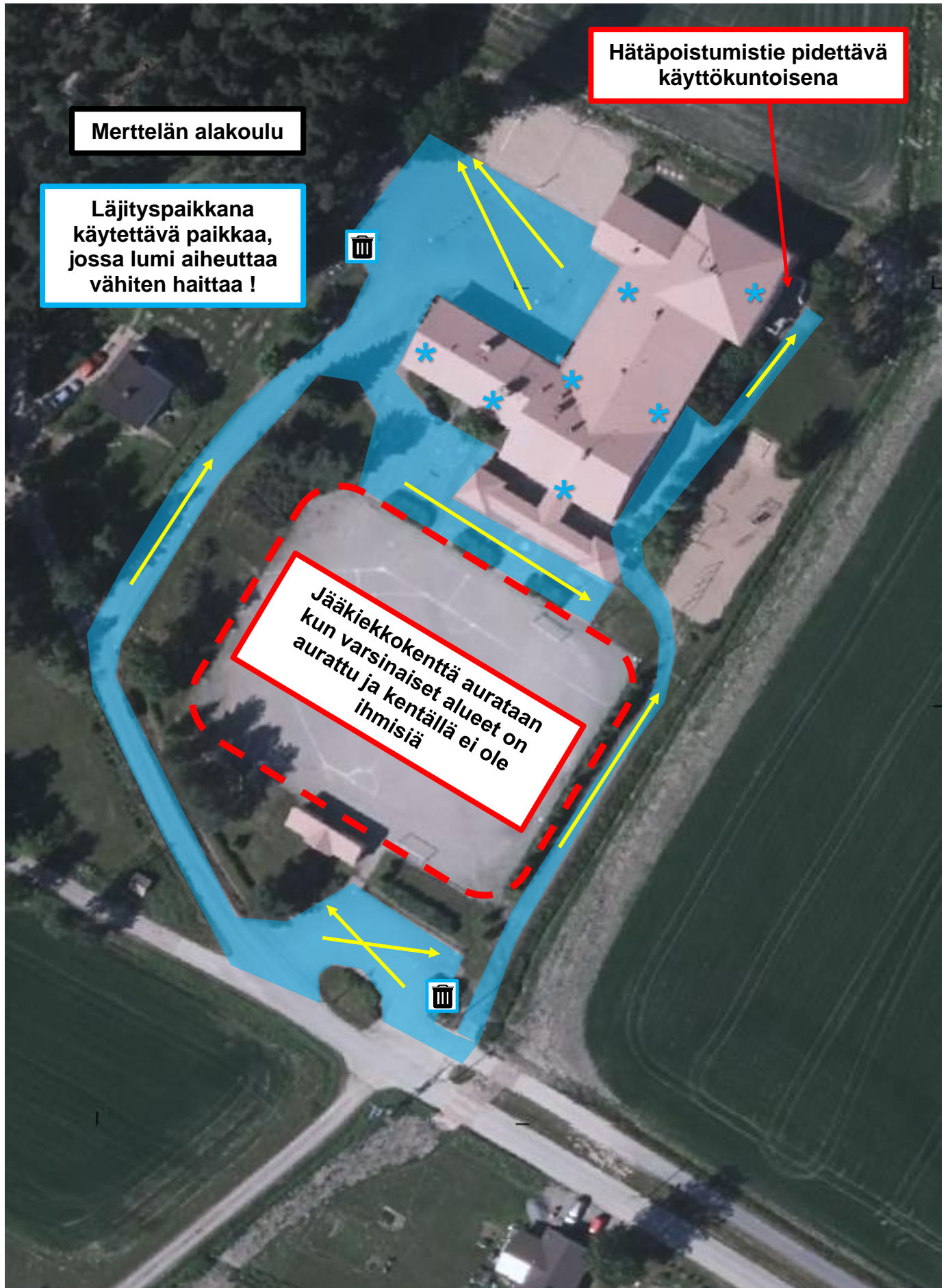
Ruskotalo

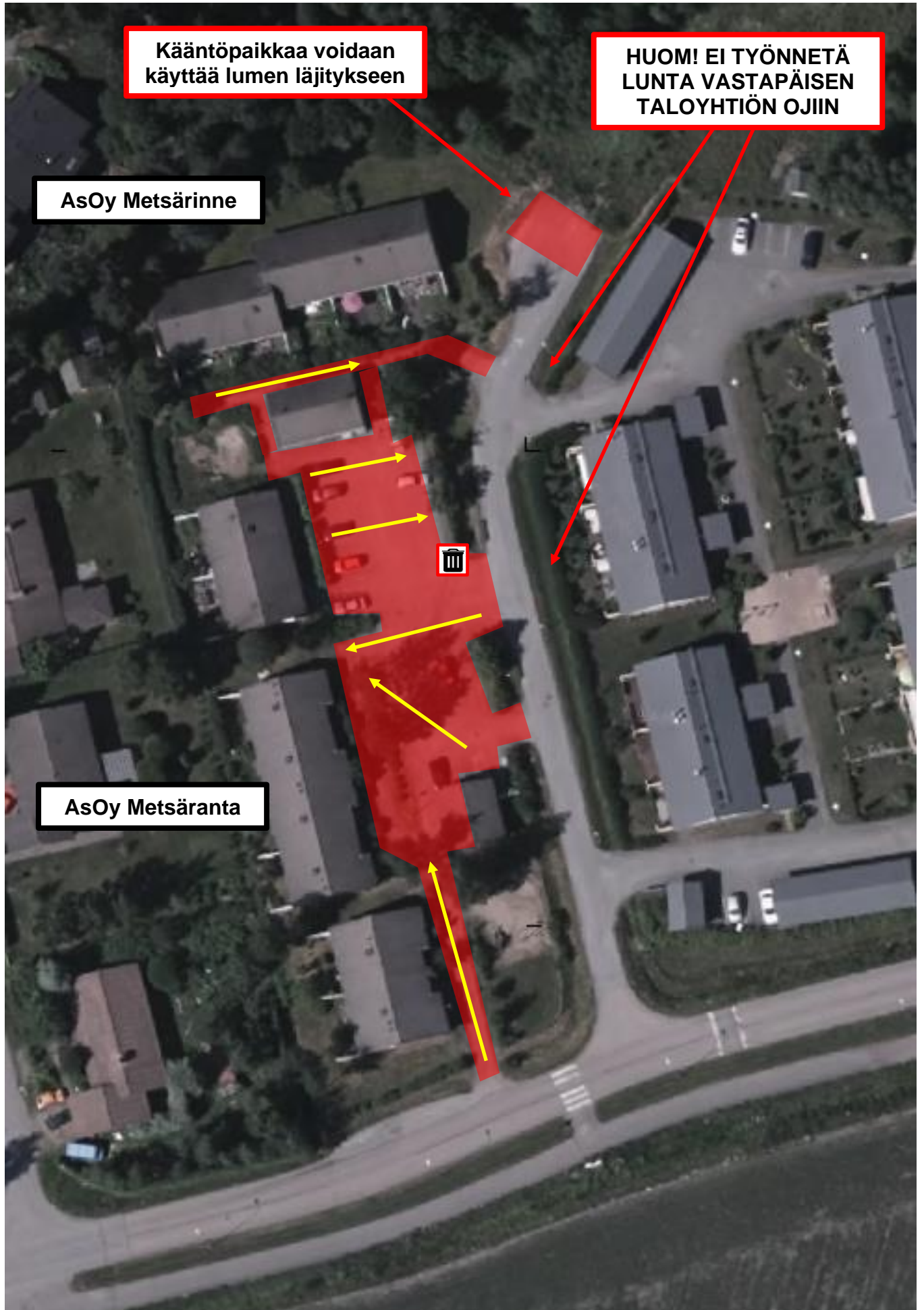
HUOM! Lunta voi läjittää betoniporsaiden luo koulun puolelle

Hiidenvainion alakoulu ja päiväkoti

Kunta osoittaa
läjitysmaahan pihan
keskeltä. Rajaus
lippusiimalla.







Kääntöpaikkaa voidaan käyttää lumen läjitykseen

HUOM! EI TYÖNNETÄ LUNTA VASTAPÄISEN TALOYHTIÖN OJIIN

AsOy Metsärinne

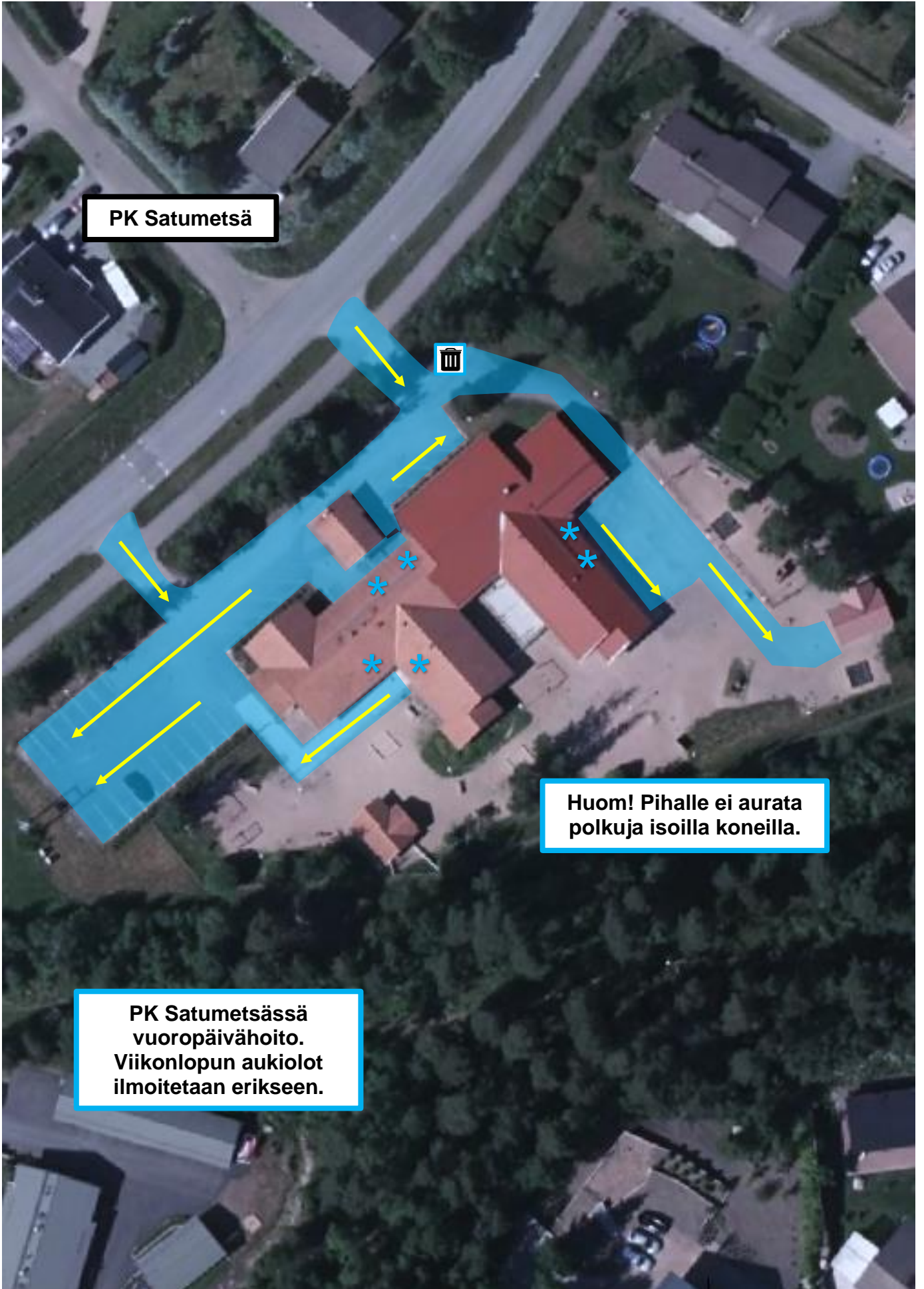
AsOy Metsäranta

PK Satumetsä



Huom! Pihalle ei aurata polkuja isoilla koneilla.

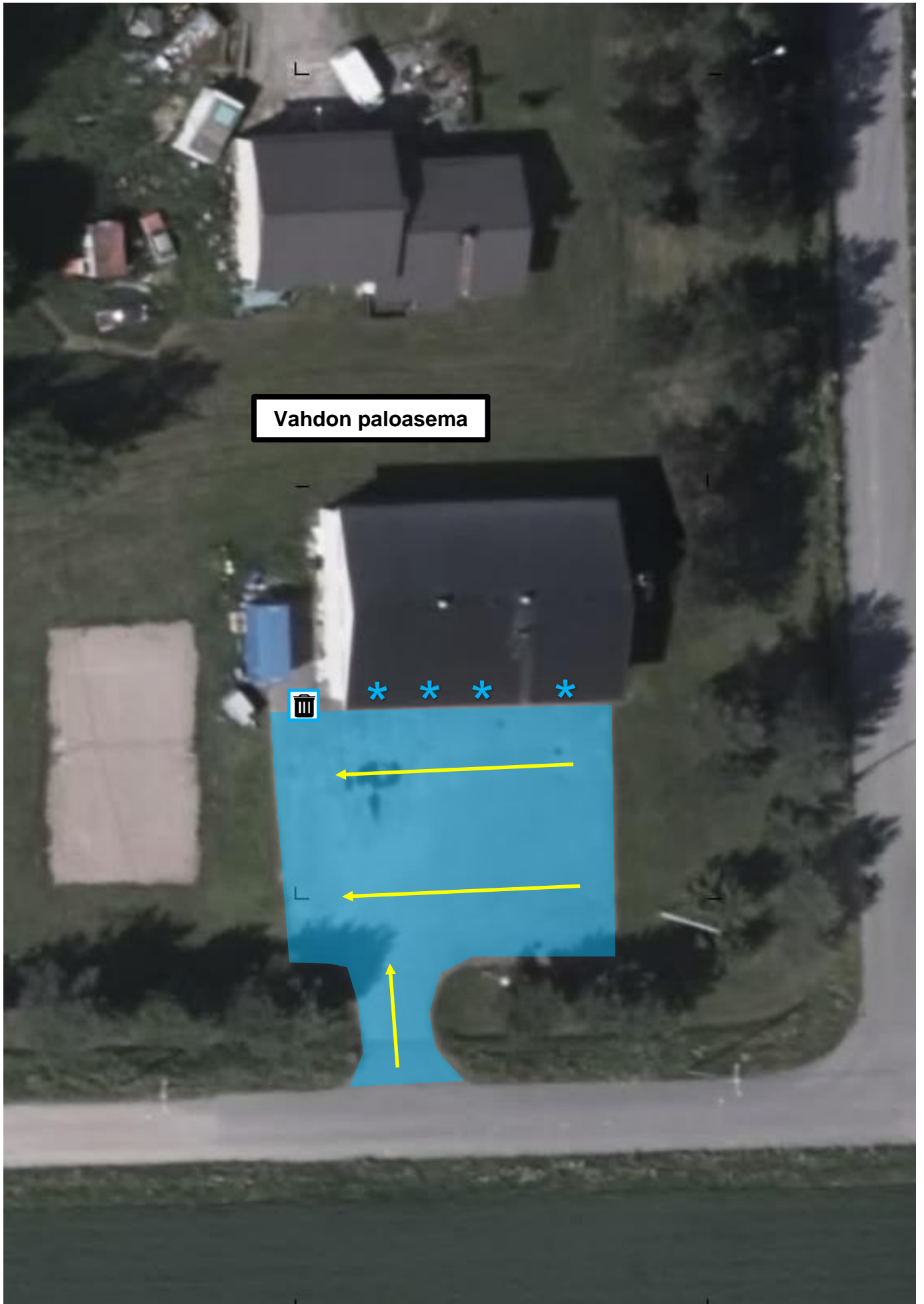
**PK Satumetsässä
vuoropäivähoito.
Viikonlopun aukiolot
ilmoitetaan erikseen.**



Virkistysalue Nummilampi

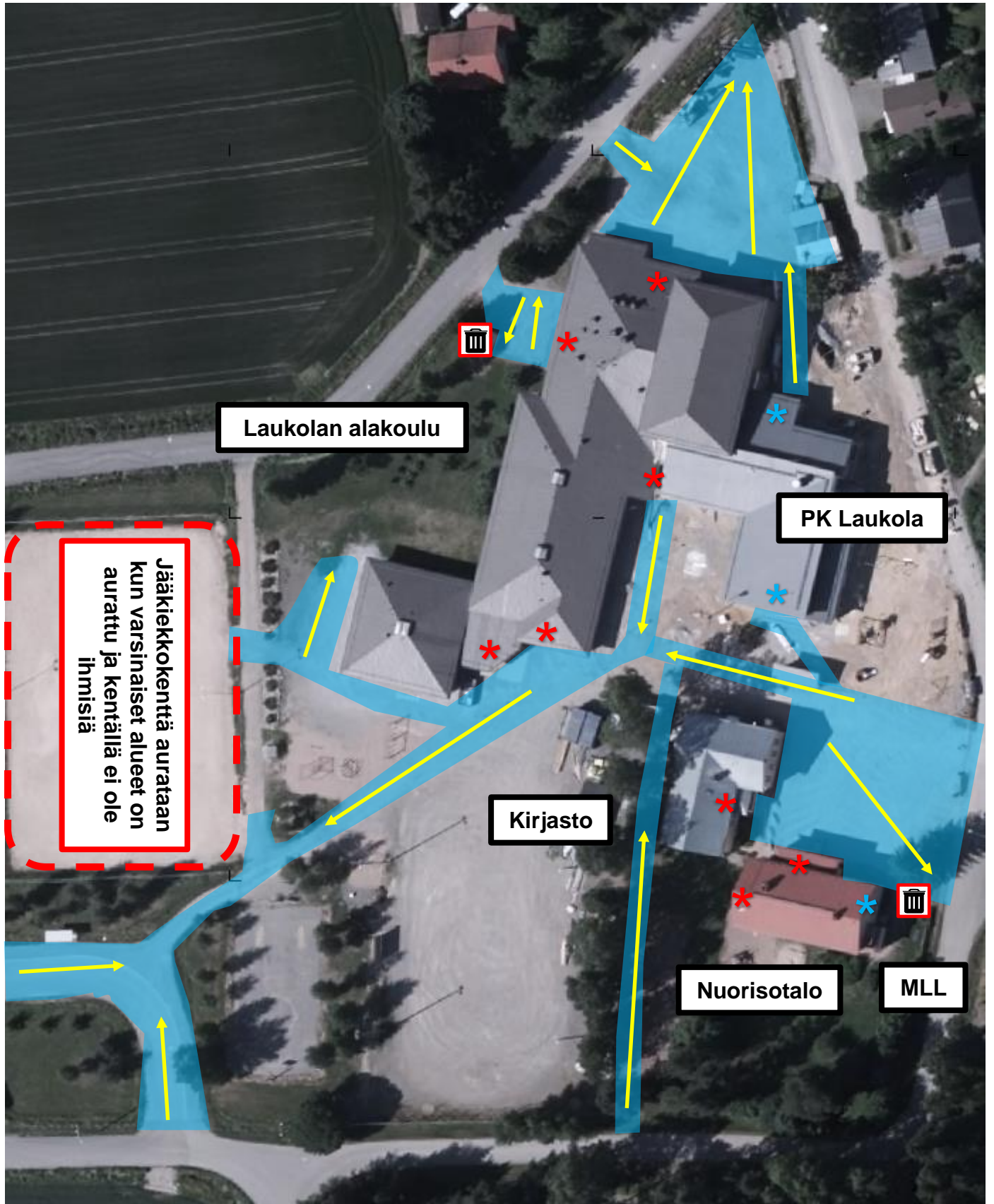
Nummilampi pitää muistaa
aurata säännöllisesti.
Siivouspäivä ke – pe välillä.
Ke ja la avantouintia.

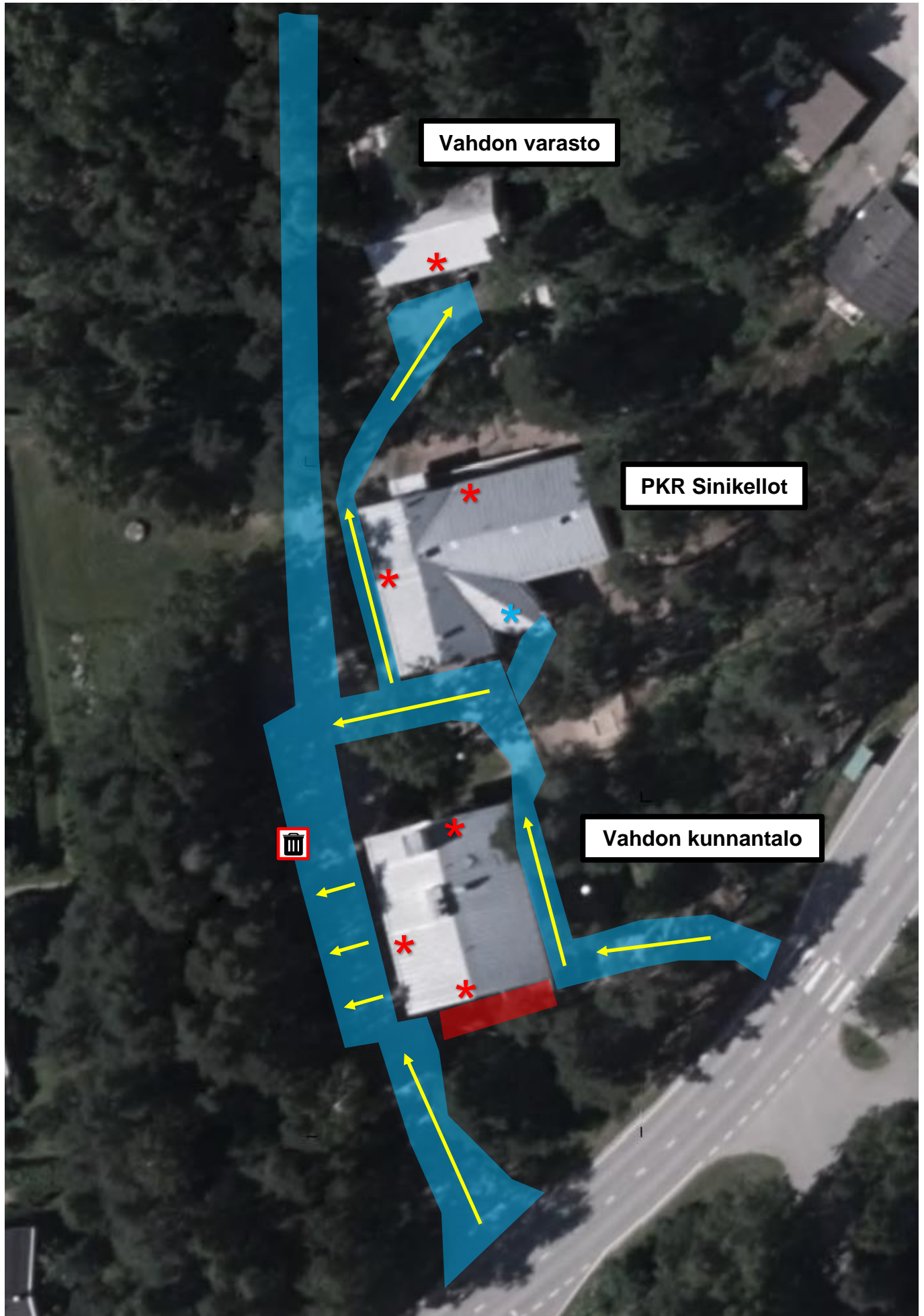


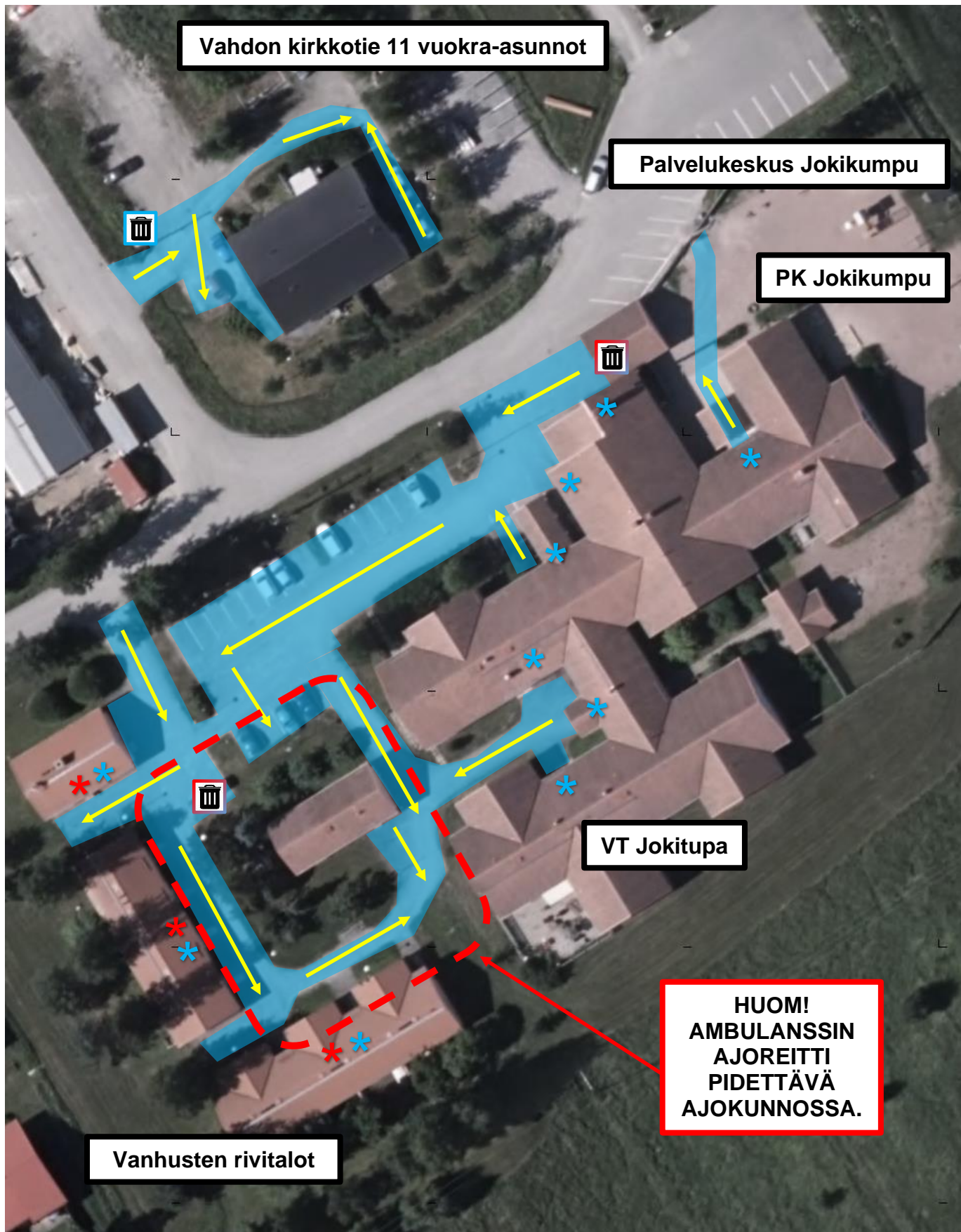


Vahdon paloasema









Vahdon kirkkotie 11 vuokra-asunnot

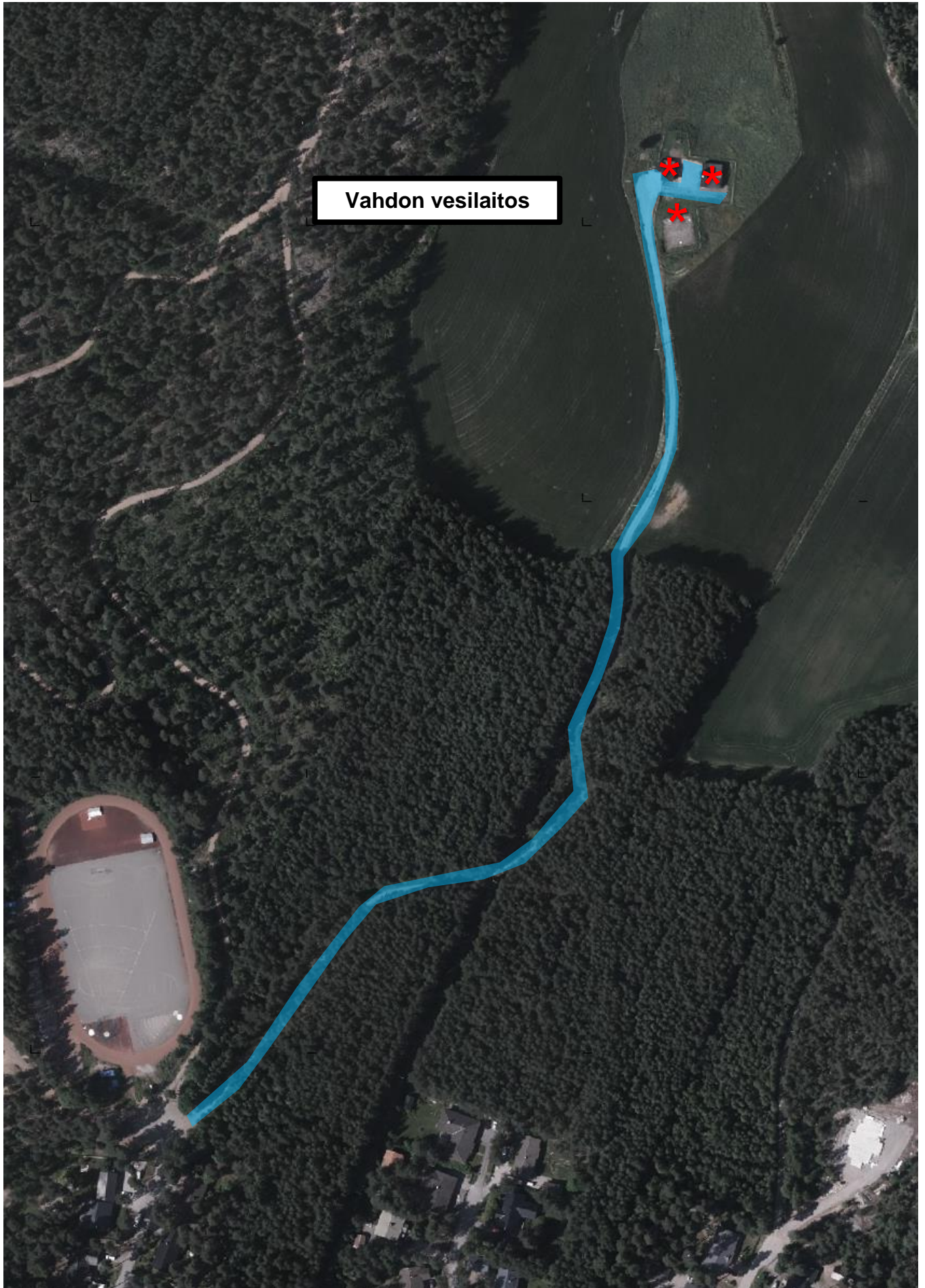
Palvelukeskus Jokikumpu

PK Jokikumpu

VT Jokitupa

Vanhusten rivitalot

HUOM!
AMBULANSSIN
AJOREITTI
PIDETTÄVÄ
AJOKUNNOSSA.



Vahdon vesilaitos